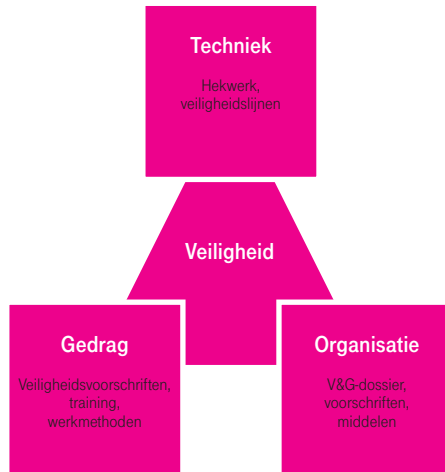


Algemene veiligheidsvoorschriften voor het werken op antennelocaties voor mobiele telecommunicatie.



T-Mobile's beleid is er mede op gericht haar activiteiten uit te voeren zonder nadelig effect op mensen, de gemeenschap of het milieu. Tevens streeft T-Mobile naar een duurzame bedrijfsvoering met aandacht voor continue verbetering van veiligheid, gezondheid en milieu.

Deze algemene veiligheidsvoorschriften zijn onderdeel van het totale veiligheidsbeleid van T-Mobile Netherlands BV.

Het veiligheidsbeleid van de T-Mobile locaties is gebaseerd op drie elementen:

1. Installatie van technische voorzieningen zoals ladders, hekwerk, veiligheidsogen en veiligheidslijnen.
2. Verstrekken van informatie over specifieke risico's en veiligheidsmaatregelen zoals beschreven in veiligheids- en gezondheidsdocumenten.
3. Veilig gedrag van de mensen die op de locaties werken.

Alleen mensen die alledrie de aspecten begrijpen en respecteren mogen de locaties van T-Mobile betreden.

Inhoud.

1.	Reikwijdte.	6
2.	Doel.	6
3.	Wetgeving.	6
4.	Verantwoordelijkheden.	7
5.	Veiligheidsinformatie.	8
6.	Melden van ongevallen en incidenten.	9
7.	Werken in masten.	10
8.	Werken op hoogte.	10
9.	Werkzaamheden met brandgevaar.	14
10.	Orde en netheid.	15
11.	Persoonlijke beschermingsmiddelen.	16
12.	Gereedschap.	17
13.	Elektrische en andere mechanische arbeidsmiddelen.	18
14.	Steigers.	19
15.	Ladders.	20
16.	Werken met een kraan met manbak en hoogwerker.	21
17.	Veiligheidstrainingen.	22
18.	Veiligheidszorgsysteem.	22
19.	Werkomgeving.	23
20.	Milieu.	24
21.	Elektromagnetische velden (EMV).	24

Bijlagen.

Bijlage 1:	
Checklist Job Safety Coördinator.	25
Bijlage 2:	
Meldingsrapport ongevallen, bijna ongevallen en onveilige situaties.	26

1. Reikwijdte.

- 1.1 De algemene veiligheidsvoorschriften voor het werken op antennelocaties voor mobiele telecom gelden voor alle medewerkers die werken op sites en aan installaties van T-Mobile.

2. Doel.

- 2.1 Het doel van dit document is algemene veiligheidsvoorschriften te verstrekken en tevens veilig gedrag te stimuleren van alle betrokken medewerkers.

3. Wetgeving.

- 3.1 De Nederlandse Arbo-wetgeving is altijd van toepassing en prevaleert boven de T-Mobile veiligheidsvoorschriften.

4. Verantwoordelijkheden.

- 4.1 Volgens de Arbo-wet is veiligheid een gezamenlijke verantwoordelijkheid van de werkgever en de werknemer.
- 4.2 De direct leidinggevende is verantwoordelijk voor het organiseren van goede werkomstandigheden.
- 4.3 De direct leidinggevende informeert medewerkers over risico's en te nemen maatregelen. Dit geldt ook voor derden die in opdracht van T-Mobile werken.
- 4.4 De medewerker die het werk organiseert en daar direct de leiding over heeft, is ook verantwoordelijk voor de uitvoering van de veiligheidsmaatregelen.
- 4.5 Wanneer meer dan twee personen in opdracht van T-Mobile werken op een locatie, wordt één persoon aangewezen als Job Safety Coördinator om de veiligheid te coördineren en toezicht te houden.
- 4.6 T-Mobile verwacht dat je voldoet aan de veiligheidsvoorschriften en onveilige situaties meldt bij je leidinggevende.
- 4.7 Stop het werk onmiddellijk bij zeer onveilige situaties.
- 4.8 Maatregelen zijn mogelijk tegen diegene die de veiligheidsvoorschriften niet opvolgt.

5. Veiligheidsinformatie.

- 5.1 Neem voordat je een site betreedt kennis van de locatiespecifieke veiligheidsvoorschriften van de Landlord.
- 5.2 T-Mobile verstrekt informatie over site-specifieke risico's en maatregelen die genomen moeten worden om het werk veilig uit te voeren.
- 5.3 Deze informatie is te vinden in het site-specifiek veiligheids- en gezondheidsplan of het veiligheids- en gezondheidsdossier.
- 5.4 Neem kennis van deze informatie vóór het betreden van de site en volg de veiligheidsvoorschriften zoals aangegeven.
- 5.5 Informeer T-Mobile indien de veiligheidsinformatie niet correct is of incompleet.
- 5.6 Informeer onmiddellijk de verantwoordelijke leidinggevende van T-Mobile wanneer een fout of een defect kan leiden tot gevaar voor mensen.
- 5.7 Neem direct actie om het gevaar te elimineren.
- 5.8 Verzeker je er voor het betreden van de site van dat je deze veilig kan betreden.
- 5.9 Veiligheidssignalering moet altijd worden opgevolgd.

6. Melden van ongevallen en incidenten.

- 6.1 Meld alle ongevallen met ernstig letsel of dood onmiddellijk aan de bekende instanties en aan T-mobile via telefoonnummer 06 - 1409 6700.
- 6.2 Meld alle andere ongevallen, incidenten en gevaarlijke situaties ook aan de Manager Safety, Health & Environment van T-Mobile.
- 6.3 Verander niets aan de plaats van het ongeval voordat toestemming is verkregen van de Manager SH&E of de verantwoordelijke manager van T-Mobile.
- 6.4 De aannemer moet samenwerken met T-Mobile bij een ongevallenonderzoek en alle relevante informatie op verzoek verstrekken.
- 6.5 Rapporteer onveilige situaties die gevaar opleveren voor derden aan de verantwoordelijke manager van T-Mobile.

7. Werken in masten.

- 7.1 Voor het klimmen in masten zijn de volgende zaken verplicht:
- klimtraining;
 - toestemming van de masteigenaar;
 - gekeurde valbeveiligingsmiddelen.
- 7.2 Bij het werken in masten moet altijd een tweede persoon aanwezig zijn.

8. Werken op hoogte.

Basisregel: wanneer je werkt op een plek met een valhoogte van meer dan 2,5 meter is gebruik van valbeveiligingsmiddelen verplicht.

- 8.1 Voorbeelden van werkzaamheden waarbij valbeveiligingsmiddelen verplicht zijn:
- werkzaamheden binnen 2 meter van een onbeveiligde dakrand;
 - werkzaamheden op ladders en klimijzers;
 - werkzaamheden buiten de normale klimvoorzieningen zoals in het vakwerk van masten;
 - werkzaamheden met verplichting om aan te lijnen op platformen en stalen roosters;
 - werken aan antennes waarbij het gevaar bestaat van vallen van gebouwen, silo's, schoorstenen e.d.;

- onder werkzaamheden wordt hierbij ook verstaan bezoek en inspecties.
- 8.2 **Uitzondering:** Bij onderzoek van en bezoek aan potentiële locaties is er geen noodzaak tot het installeren van permanente voorzieningen als deze onderzoeken worden uitgevoerd door gekwalificeerd personeel met relevante training.
- 8.3 Je mag alleen werken op hoogte als je bekend bent met de gevaren en de specifieke verantwoordelijkheden van je taak een garantie vormen voor het opvolgen van de veiligheidsvoorschriften.
- 8.4 Je moet een goede gezondheid hebben.
- 8.5 Je moet een geldig certificaat hebben voor het werken op hoogte.
- 8.6 Veiligheidsschoenen en klimhelm zijn verplicht bij het gebruik van persoonlijke valbeveiligingsmiddelen.
- 8.7 Gebruik een goede ladder of trap om een hoger niveau te bereiken.
- 8.8 Scherm gebieden af waarin objecten kunnen vallen. Afschermen kan gedaan worden met rood-wit lint of een rood-witte ketting, gevaar-signalering en veiligheidsnetten. Bij kortdurende werkzaamheden en tijdelijk onveilige plaatsen kan een veiligheidsman gewenst zijn.
- 8.9 Zeker je met je veiligheidsharnas door middel van een veiligheidslijn aan een veilig ankerpunt als je in een zone met valgevaar werkt.
- 8.10 **Veiligheidslijnen:** Je mag de veiligheidslijn alleen aanhaken aan het achterste oog van het veiligheidsharnas en aan een geschikt verankeringspunt (5 KN sterkte). Verstelbare veiligheidslijnen moet je zo kort mogelijk houden (geen slip). Klaphaken en karabijnhaken

mogen niet door andere lasten belast worden. Bovendien moeten veiligheidslijnen een valdempingssysteem hebben.

- 8.11 **Positioneringslijnen:** Door positioneringslijnen kan je met twee handen werken in zones met valgevaar **als je veilig kan staan**. Omdat positioneringslijnen geen valdempingssysteem hebben, mag je ze alleen gebruiken in de twee positioneringsogen van je harnas.
- 8.12 **Valbeveiligingssysteem:** Haak de karabijnhaak van de vallijn direct in de klimogen van het harnas. Je mag geen tussenlijnen of haken gebruiken.
- 8.13 **Aanlijnverplichting:** Op platforms en daken geldt een aanlijnverplichting. Op platforms en daken met permanente veiligheidsrailing geldt geen aanlijnverplichting. Je moet je altijd aanlijnen op locaties waarin het werk binnen een zone met valgevaar wordt uitgevoerd, zoals binnen 2 meter van een onbeveiligde dakrand. Een aanlijnverplichting is er niet als het werk wordt uitgevoerd op een vlak met een helling van minder dan 20 graden en meer dan 2 meter van de rand.
- 8.14 **Zekering op verticale ladders zonder klimbeveiliging:** Wanneer je klimt op verticale ladders zonder klimbeveiliging, moet je je zekeren met een vallijn.

- 8.15 **Ankerpunten:** Gebruik alleen ankerpunten met voldoende sterkte, bijvoorbeeld:
- specifieke veiligheidsogen of houders;
 - een veiligheidsring rond een mast;
 - centrale stijl van een veiligheidsladder;
 - vaste door-en-doorbouten van het antenneframe;
 - geboorde gaten in het T-frame;
 - delen met een grote draagkracht zoals de antennedraagconstructie, ladderhouder, dubbel T-frame, staalframe en dergelijke.
 - gebruik een ankerstrop.
- 8.16 **Waarschuwing!** Klimijzers zonder klimbeveiliging hebben onvoldoende draagkracht.

9. Werkzaamheden met brandgevaar.

- 9.1 Houd je aan alle lokale brandpreventievoorschriften tijdens het werken aan T-Mobile locaties en installaties.
- 9.2 Verwijder nooit brand- en rookalarmssystemen en maak ze nooit onklaar.
- 9.3 Roken is verboden in alle ruimten met telecomapparatuur.
- 9.4 Zet altijd elektrische gereedschappen uit wanneer je de werkplek verlaat. Haal de stekker van gereedschap dat niet absoluut noodzakelijk is uit het stopcontact. Maak na afloop van het werk alle vuur- en rookscheidingswanden dicht.
- 9.5 Een juiste brandblusser moet op het werk aanwezig zijn bij het werken met open vuur, zoals lassen, solderen, slijpen en branden.
- 9.6 Bij brandgevaarlijke werkzaamheden heeft de aannemer een document waarin de brandpreventiemaatregelen zijn genoemd.

10. Orde en netheid.

- 10.1 Gebruik ruimten met telecomapparatuur nooit als opslagplaats.
- 10.2 Verwijder niet gebruikte verpakkingsmaterialen direct van de site.
- 10.3 Snijden, slijpen, solderen en lassen is verboden in ruimten met telecomapparatuur als stof de apparatuur kan beschadigen.
- 10.4 Neem contact op met de verantwoordelijke T-Mobile manager als stof problemen kan veroorzaken.
- 10.5 Eten, drinken en roken in ruimten met telecomapparatuur is niet toegestaan.
- 10.6 Ruim alle rommel op aan het eind van het werk of aan het einde van de werkdag. Neem overbodige verpakkingsmaterialen en niet gebruikte apparatuur mee.
- 10.7 Verwijder alle gereedschappen als het werk klaar is.

11. Persoonlijke beschermingsmiddelen.

Basisregel: Werk mag niet worden uitgevoerd zonder de noodzakelijke persoonlijke beschermingsmiddelen.

- 11.1 Draag alle noodzakelijke persoonlijke beschermingsmiddelen op gevaarlijke locaties of bij gevaarlijke werkzaamheden.
- 11.2 In het V&G-dossier staat welke persoonlijke beschermingsmiddelen gedragen moet worden.
- 11.3 Tijdens het werken op een T-Mobile site moet je een standaard-pakket persoonlijke beschermingsmiddelen bij je hebben dat bestaat uit:
 - veiligheidshelm;
 - veiligheidsschoenen;
 - veiligheidsvest;
 - beschermbril;
 - handschoenen;
 - gehoorbescherming;
 - persoonlijke valbeveiligingsmiddelen wanneer in de valgevaarzone wordt gewerkt, waaronder minimaal:
 - valharnas met positioneringslijn en 1,5 meter veiligheidslijn met valdempingssysteem;
 - geschikte kleding;
 - valstopapparaten indien relevant;
 - vallijnen indien relevant;

- verstelbare veiligheidslijn indien relevant;
- portofoons bij het ontbreken van visueel contact.
- 11.4 Al je persoonlijke beschermingsmiddelen moeten voldoen aan de normen en moeten voorzien zijn van een registratie- of een inspectiedatum.
- 11.5 Inspecteer voor gebruik je persoonlijke beschermingsmiddelen en verzeker jezelf ervan dat ze in een perfecte conditie zijn. Periodiek moeten de middelen gecontroleerd worden door deskundigen. Deze controles moeten geregistreerd worden in een database.
- 11.6 Oriënteer je voordat het werk start op het juiste gebruik van de middelen.
- 11.7 Losse gereedschappen moet je bij voorkeur vastmaken aan de riem of gereedschaphouder. Alle andere zaken die worden meegenomen moet je zodanig vastmaken dat ze niet kunnen vallen.

12. Gereedschap.

- 12.1 Al het gereedschap dat je op T-Mobile sites gebruikt moet in een goede conditie zijn en regelmatig worden geïnspecteerd.

13. Elektrische en andere mechanische arbeidsmiddelen.

- 13.1 Alle arbeidsmiddelen die aan de medewerkers ter beschikking staan moeten goed onderhouden zijn en gekeurd zijn volgens de voorschriften van de leverancier.
- 13.2 De arbeidsmiddelen hebben een geldige inspectiemarkering.
- 13.3 Alle elektrische kabels en portabel gereedschap moeten periodiek geïnspecteerd worden. Alle defecte en beschadigde gereedschappen moeten direct van de site verwijderd worden.
- 13.4 Arbeidsmiddelen worden alleen gebruikt en onderhouden door vakbekwaam personeel dat de juiste trainingen heeft gevolgd.
- 13.5 Alle elektrische gereedschappen die worden gebruikt op de site hebben een maximaal vermogen van 120 V gelijkstroom of 50 V wisselstroom. Indien anders dan zijn ze voorzien van dubbele isolatie.
- 13.6 Alleen getraind personeel mag werken aan elektrische installaties.

14. Steigers.

- 14.1 Rolsteigers, mogen alleen gebouwd en afgebroken worden door vakbekwaam personeel. De steiger moet voldoende geschikt zijn voor het werk.
- 14.2 Gebruik steigers op een juiste wijze. Inspectie vindt plaats volgens de geldende richtlijnen.
- 14.3 Bij het werken op een steiger boven de 2,5 meter moet deze minimaal voorzien zijn van een goede railing, schoprand en goede toegangstrappen.
- 14.4 De steiger moet gebouwd worden volgens de geldende richtlijnen waaronder het Arbobesluit en de arbobeleidsregels.

15. Ladders.

- 15.1 Gebruik ladders alleen om te klimmen of voor kortdurende werkzaamheden (minder dan 2 uur).
- 15.2 Ladders moeten voldoen aan de NEN 2484. Ze moeten geïnspecteerd zijn en voorzien zijn van een veiligheidssticker met daarop het type, de naam van de fabrikant en gebruikersinstructies.
- 15.3 Ladders steken minimaal 1 meter uit boven de opstapplaats.
- 15.4 Ladders mogen niet hoger reiken dan 10 meter.
- 15.5 Ze moeten stabiel geplaatst worden aan de onder- en bovenkant.
- 15.6 Plaats de ladder onder een hoek van 65 tot 75 graden.
- 15.7 Wanneer ladders steiler worden geplaatst, moeten ze worden vastgemaakt aan de constructie en voorzien worden van een kooi of een veiligheidslijn.
- 15.8 Klim nooit hoger dan de vierde trede van boven behalve wanneer de entree is voorzien van een greep of een rail.
- 15.9 Klim niet op ladders boven windkracht 6.
- 15.10 Gebruik veiligheidsschoenen met een goed profiel.

16. Werken met een kraan met manbak en hoogwerker.

- 16.1 Al het materieel moet bekwaam bediend worden en gekeurd worden volgens de eisen van de Nederlandse wetgeving.
- 16.2 De kraan of de hoogwerker is altijd voorzien van het laatste inspectierapport.
- 16.3 Gebruikers van de kraan met manbak of hoogwerker moeten geïnformeerd zijn over de risico's en bekend worden gemaakt met de veiligheidsmaatregelen.
- 16.4 Draag altijd een veiligheidsharnas tijdens het werken in kranen met manbak en hoogwerkers.
- 16.5 Haak de veiligheidslijn van het harnas altijd aan de manbak.
- 16.6 De werkbak betreden of verlaten mag alleen op een vaste ondergrond.
- 16.7 De inzet van een hoogwerker verdient de voorkeur boven een kraan met manbak.

17. Veiligheidstrainingen.

- 17.1 Werk je op een T-Mobile site dan moet je minimaal de volgende trainingen hebben gevolgd:
- T-Mobile safety introductie;
 - Basis VeiligheidsChecklist Aannemers BVCA;
 - training werken op hoogte;
 - voorlichting Elektromagnetische Velden;
 - training werken aan elektrische systemen (NEN 3140);
 - Veiligheid voor Operationeel Leidinggevenden (VOL);
 - instructie hulp bij ongevallen.
- 17.2 De geldigheid van je training moet aangetoond kunnen worden met een certificaat en/of aangetekend zijn in je veiligheidspaspoort.

18. Veiligheidszorgsysteem.

- 18.1 Alle aannemers die op T-Mobile locaties werken moeten een geaudit veiligheidszorgsysteem hebben.
- 18.2 Op verzoek van T-Mobile worden de auditresultaten gerapporteerd.

19. Werkomgeving.

- 19.1 Omdat weersomstandigheden snel kunnen wijzigen moet je snel kunnen beslissen of het nog veilig genoeg is. Enige richtlijnen zijn:
- werk niet in valgevaarlijke zones als de wind sterker is dan 6 beaufort;
 - werk niet in valgevaarlijke zones als de toegangsroutes zijn bedekt met sneeuw en ijs;
 - bij extreme weeromstandigheden zoals storm, onweer en ijzel is werken op hoogten verboden.
- 19.2 **Bevroren klim- en valbeveiligingssystemen mogen niet worden gebruikt.**
- 19.3 Indien werkzaamheden door snel veranderende weersomstandigheden gevaarlijk worden, moet het werk onmiddellijk gestopt worden en medewerkers moeten het antenne-frame verlaten.
- 19.4 Werken in het donker is alleen toegestaan als de toegangswegen en werkplek voldoende verlicht zijn. Een lamp op de helm is onvoldoende.

20. Milieu.

- 20.1 Werkzaamheden die potentieel zwaar vervuilend kunnen zijn voor lucht, water of aarde moeten vooraf aan de Manager Safety, Health & Environment van T-Mobile worden gemeld.
- 20.2 Meld aan de verantwoordelijke manager van T-Mobile ook alle andere milieuvervuilingen.
- 20.3 Verwijder alle overbodige milieubelastende materialen van de site en geef ze op de daarvoor bestemde plaatsen af.

21. Elektromagnetische velden (EMV).

- 21.1 Alleen als je voorlichting hebt gehad over elektromagnetische velden mag je binnen de 3-meterzone van antennes en schotels werken.
- 21.2 Alleen als je een EMV-veiligheidstraining hebt gehad mag je werken aan antennes en dishes.
- 21.3 Alleen medewerkers die door de operator zijn aangewezen mogen een formele EMV-risico-inventarisatie op de site uitvoeren.
- 21.4 Moet je toch langdurig werken dicht bij de antenne, draag dan een persoonlijke EMV-monitor.

Checklist Job Safety Coördinator

De verantwoordelijke medewerker voor veiligheid op de site, moet dit formulier dagelijks invullen voordat de site betreden wordt. Wanneer dit formulier niet aanwezig is of niet compleet of de genomen maatregelen zijn onvoldoende, dan moet het werk onmiddellijk gestopt worden en de site mag niet worden betreden.

Job Safety Coördinator

Naam

Site ID

Telefoonnummer

Datum

1 Zijn **alle** aanwezigen geïnformeerd over de **Algemene veiligheidsvoorschriften** voor het werken op locaties voor mobiele telecommunicatie (**alle** hoofdstukken)?

Ja Nee

2 Zijn **alle** aanwezigen zich bewust van hun verantwoordelijkheden t.a.v. veiligheid (hoofdstuk 4)?

Ja Nee

3 Zijn **alle** aanwezigen geïnformeerd over de veiligheidsvoorschriften van de site eigenaar (hoofdstuk 5)?

Ja Nee

4 Zijn **alle** aanwezigen geïnformeerd over de site specifieke risico's (hoofdstuk 5)?

Ja Nee

5 Hebben **alle** aanwezigen de juiste persoonlijke beschermingsmiddelen (hoofdstuk 11)?

Ja Nee

6 Hebben **alle** aanwezigen de juiste veiligheidsstrainingen gevolgd (hoofdstuk 17)?

Ja Nee

7 Kan de werkplek veilig bereikt worden (hoofdstuk 19)?

Ja Nee

8 Zijn steigers en ladder in een goede staat (hoofdstuk 14 en 15)?

Ja Nee

Al het werk moet worden uitgevoerd volgens de Nederlandse regelgeving en met name de Arbowet.

De Job Safety Coördinator verklaart hiermee dat de veiligheidsvoorschriften opgevolgd worden.

Meldingsrapport ongevallen, bijna ongevallen en onveilige situaties.

(deel 1 van 2)



Bel bij een ongeval eerst 112 en dan het NMC 06 - 1409 6700 (doorkiesnummer 5).

Het NMC activeert indien relevant de Emergency Respons Procedure.

Rapporteer ongevallen via dit formulier binnen 24 uur aan:

1, Manager Safety, Health & Environment van T-Mobile;

2, betreffende leidinggevende,

Ongeval/incident Ongeval/incident nr. _____ Datum _____ Tijd _____

Betrokken medewerker Naam _____ ID-nummer _____

Documentnaam Rapport opgeslagen als _____

Ongeval Plaats ongeval _____ Afdeling _____

Beschrijving van het ongeval met foto's

Welke tijdelijke maatregelen zijn genomen?

Beschrijving van het letsel of de schade

Factoren die het ongeval hebben beïnvloed

Gedrag

- Kennis en vaardigheden
- Pers(ve)l beschermingsmiddelen
- Werktijden
- Collega's
- Onveilig gedrag
- Medicijnen/ alcohol/ drugs
- Orde en netheid
- Kleding Persoonlijke beschermingsmiddelen

Techniek

- Materiaal en gereedschap
- Constructie
- Veiligheidsvoorzieningen
- Toegang routes
- Geluid/temp/licht
- Weersomstandigheden
- Ontwerp
- Onderhoud

Organisatie

- Voorschriften
- Informatie en communicatie
- Vergunningen
- Toezicht
- Training
- Planning
- Tegengestelde doelen
- Anders

Meldingsrapport ongevallen, bijna ongevallen en onveilige situaties.

(deel 2 van 2)

Ongeval Heeft de medewerker de juiste instructies ontvangen? Ja Nee

Veiligheidsvoorschriften opgevolgd? Indien niet, welke procedure is niet opgevolgd? Ja Nee

Getuige(n) Naam(en) _____ Datum _____

Handtekening Rapporteur _____ Betrokken medewerker (mits mogelijk) _____

Opmerkingen Opmerkingen van de verantwoordelijke manager _____

Opmerkingen van de Manager Safety, Health & Environment _____

Wie is geïnformeerd?

	Ja	Nee	Datum	Naam
Het management?	<input type="checkbox"/>	<input type="checkbox"/>	_____	_____
HR?	<input type="checkbox"/>	<input type="checkbox"/>	_____	_____
Arbeidsinspectie?	<input type="checkbox"/>	<input type="checkbox"/>	_____	_____
Politie of andere instanties?	<input type="checkbox"/>	<input type="checkbox"/>	_____	_____
De werkgever van de inleenkracht?	<input type="checkbox"/>	<input type="checkbox"/>	_____	_____
De site eigenaar?	<input type="checkbox"/>	<input type="checkbox"/>	_____	_____

Letsel/schade Dood _____

Ziekenhuisopname _____

Blijvend letsel _____

Verzuim _____ Aantal dagen: _____

Materiaal: <100,000 >100,000 _____

Verder onderzoek noodzakelijk Ja Nee _____

Status na 8 weken: _____

T-Mobile Netherlands BV

Postbus 16272

2500 BG Den Haag

Telefoon algemeen 06 - 1409 5000

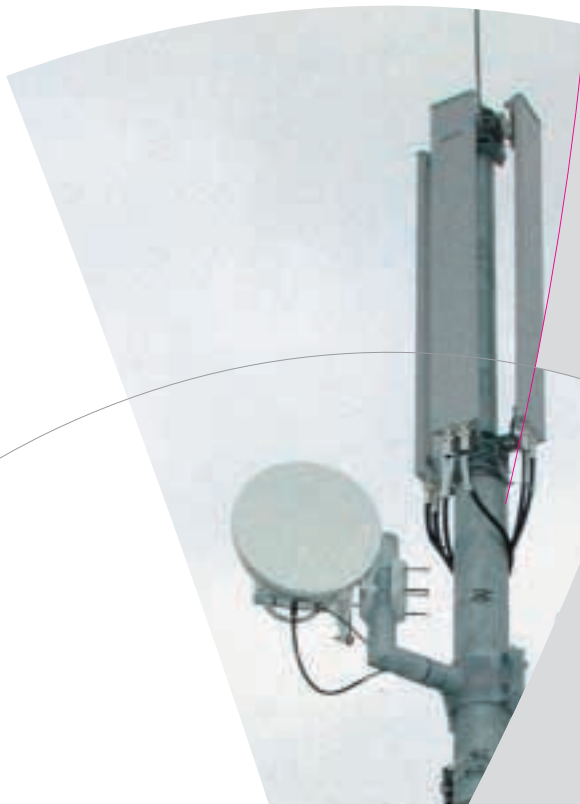
Bij ongevallen 06 - 1409 6700

E-mail: info@t-mobile.nl

Internet: www.t-mobile.nl

Wijzigingen voorbehouden.

T · · Mobile · · ·



Veilig werken
op antennelocaties
voor mobiele
telecommunicatie.