

BlackBerry®
Connect
op uw MDA.

Installatiehandleiding.



T-Mobile

Inhoud.

1	Introductie.	2
2	Functionaliteiten van BlackBerry® Connect.	3
3	Vereisten voor gebruik van BlackBerry® Connect.	4
3.1	Contractuele eisen.	4
3.2	Technische eisen.	4
4	De software-installatie in het kort.	5
5	BlackBerry® Connect installeren op uw MDA.	7
5.1	Microsoft ActiveSync op uw pc.	7
5.2	Sla de installatiesoftware van T-Mobile op op uw pc.	7
5.3	Sluit uw MDA via USB aan op uw pc.	7
5.4	De software-upgrade installeren op uw MDA.	8
6	BlackBerry® Solution installeren.	13
6.1	BlackBerry® Solution installeren op uw MDA.	13
7	Instant E-mail installeren.	23

1 Introductie.

In deze handleiding wordt beschreven hoe u BlackBerry® Connect kunt installeren op uw MDA. Als u deze installatie heeft voltooid, dan heeft u het platform van uw MDA geupgrade, zodat u daarna uw toestel kunt instellen voor BlackBerry® Solution of Instant E-mail met BlackBerry®. Deze deze twee e-maildiensten kunt u op uw MDA automatisch e-mail ontvangen en e-mails verzenden. Nu BlackBerry® Connect beschikbaar is, kunnen de T-Mobile diensten BlackBerry® Solution en Instant E-mail met BlackBerry®" ook gebruikt worden gebruikt op andere apparaten dan de BlackBerry®-toestellen.

BlackBerry® Connect voor de MDA kan voor beide diensten worden geconfigureerd. U kunt de door u gewenste dienst selecteren tijdens de installatie van BlackBerry® Connect. De dienst werkt alleen als u dezelfde dienst heeft geselecteerd op uw toestel als T-Mobile heeft geactiveerd op uw simkaart!

2 Functionaliteiten van BlackBerry® Connect.

Als u BlackBerry® Connect gebruikt in combinatie met BlackBerry® Solution kunt u automatisch e-mails ontvangen en verzenden van uw bedrijfsnetwerk en uw afspraken en agenda synchroniseren. Dankzij BlackBerry® Connect van T-Mobile is deze push-functionaliteit nu niet alleen meer beschikbaar voor BlackBerry®-toestellen, maar ook voor andere toestellen.

De MDA kan ook worden gebruikt in combinatie met Instant E-mail van T-Mobile, waarvoor u maximaal 10 internet e-mailaccounts kunt instellen. Binnenkomende e-mails via een internet-serviceprovider worden direct doorgestuurd naar de MDA.

BlackBerry® Connect release 2.0 heeft de volgende functionaliteiten:

Voor BlackBerry® Solution.

- E-mails verzenden en ontvangen vanaf uw zakelijke e-mailaccount
 - E-mails verzenden en ontvangen, ongeacht de grootte.
 - Auto-More-functionaliteit voor extra lange e-mailberichten. Hiermee haal je automatisch de gehele e-mail in één keer op.
 - Synchronisatie van e-mails met de pc (gelezen/ongelezen, verwijderen, verplaatsen).
 - Bijlagen tot 30 KB in origineel formaat toevoegen en downloaden (geen ZIP-bestanden).
- Weergave van bijlagen in platte tekst bekijken. Bijlagen van elke grootte worden omgezet in platte tekst en kunnen op de MDA bekeken worden. Bijlagen in de meest gangbare programma's, bijvoorbeeld .doc en .xls kunnen worden bekeken.
- Draadloze synchronisatie van uw agenda.
- Zoeken naar informatie in het adresboek van uw bedrijf en de zoekresultaten toevoegen aan de contacten in de MDA.
- End-to-end-versleuteling.
- Ondersteuning voor MS Exchange- en Lotus Domino-back-end-infrastructuren met de BlackBerry® Enterprise Server (BES).

Voor Instant E-mail met BlackBerry®.

- E-mails verzenden en ontvangen vanaf uw internet-e-mail-account.
 - E-mails verzenden en ontvangen, ongeacht de grootte.
 - Auto-More-functionaliteit voor extra lange e-mailberichten.
 - Synchronisatie van e-mails met uw Instant E-mail-account (alleen verwijderen).
- E-mail ophalen bij maximaal 10 externe POP3- of imap-e-mailaccounts.
- Weergave van bijlagen in platte tekst (bijlagen van elke grootte worden omgezet in platte tekst en kunnen op de MDA bekeken worden. Bijlagen in de meest gangbare programma's, bijvoorbeeld .doc en .xls, kunnen worden bekeken.
- Installatie via MDA (5-klik-procedure) of de Instant E-mail-website (www.instantemail.t-mobile.nl)

3 Vereisten voor gebruik van BlackBerry® Connect.

3.1 Contractuele eisen.

Voor gebruik van BlackBerry® Connect op uw MDA is het volgende vereist:

BlackBerry® Solution:

- U heeft al een BlackBerry® Solution-abonnement of heeft BlackBerry® Solution aangevraagd.
- Uw SIM-kaarten zijn geconfigureerd voor BlackBerry® Solution.
- U beschikt over een MDA van T-Mobile (of heeft zo'n MDA besteld).

Instant E-mail met BlackBerry®.

- U heeft al een Instant E-mail-abonnement of heeft deze dienst aangevraagd.
- Uw SIM-kaart is geconfigureerd voor Instant E-mail met BlackBerry®.
- U beschikt over een MDA van T-Mobile (of heeft een MDA besteld).

3.2 Technische eisen.

Voor installatie van BlackBerry® Connect op uw MDA heeft u het volgende nodig:

- Een MDA van T-Mobile.
- Een pc met USB-interface en Windows 2000- of Windows XP-besturingssysteem.
- Microsoft ActiveSync 3.7.1 of hoger, geïnstalleerd op de pc. Microsoft ActiveSync is te vinden op de bijgevoegde cd van de MDA of op <http://www.microsoft.com>. Op de MDA is Microsoft ActiveSync al geïnstalleerd.
- Voor BlackBerry® Solution: in uw IT-infrastructuur is een BES-server opgenomen en zijn al BES-accounts gecreëerd voor gebruikers. De volgende versies van de BES-server kunnen gebruikt worden met BlackBerry® Connect voor MDA: BES 2.2 (Domino), BES 3.5, BES 3.6 en BES 4.0 (voor zowel MS Exchange als Lotus Domino). Het kan dat enige functionaliteiten van de BES niet beschikbaar zijn op de MDA.
- Installatiesoftware van T-Mobile, die bestaat uit:
 - Software-upgrade voor de MDA
 - Desktopsoftware voor Microsoft Exchange / Lotus Notes (alleen voor BlackBerry® Solution). Deze software is verkrijgbaar op de website www.t-mobile.nl/software.

4 De software-installatie in het kort.

In de volgende hoofdstukken worden alle installatiestappen in detail beschreven.

BlackBerry® Connect installeren op uw MDA (hoofdstuk 5).

- Installeer Microsoft ActiveSync 3.7.1 of hoger op uw pc. Microsoft ActiveSync is te vinden op de bijgevoegde cd van de MDA of op <http://www.microsoft.com>. Zie voor meer informatie hoofdstuk 5.1.
- Sla de installatiesoftware van T-Mobile (software-upgrade voor de MDA en desktopsoftware op in een map op uw pc. Zie voor meer informatie hoofdstuk 5.2.
- Sluit uw MDA via de USB-aansluiting aan op uw pc. Creëer een guest partnership. De software-upgrade voor de MDA (incl. BlackBerry® Connect) wordt op de MDA geïnstalleerd via de ActiveSync-verbinding. Zie voor meer informatie hoofdstuk 5.3.
- Dubbelklik op het installatiebestand van de software-upgrade op uw pc. De installatiewizard wordt opgestart en begeleidt u bij de installatie. Zie voor meer informatie hoofdstuk 5.4.
N.B.: bij de software-upgrade wordt alle gebruikersinformatie op de MDA gewist. Om deze informatie te bewaren kunt u geheugenkaarten gebruiken voor back-up of synchronisatie van documenten, e-mailberichten en agendagegevens met uw pc via ActiveSync. Maak geen gebruik van de x-Backup-applicatie op de MDA voor back-up/herstel van informatie, omdat dan het registerbestand op de MDA teruggedet wordt. Dit kan problemen veroorzaken na een software-upgrade.

De software-upgrade duurt 15 à 20 minuten. Zorg ervoor dat tijdens de software-upgrade de USB-verbinding tussen de MDA en uw pc niet verbroken wordt en dat de batterij van de MDA volledig geladen is.

Na de software-upgrade vindt u het geïnstalleerde BlackBerry®-programma onder 'Start/Settings/System/Instant E-mail'. Klik op het pictogram voor Instant E-mail om het programma op te starten.

BlackBerry® Solution installeren (hoofdstuk 6).

Dubbelklik op het installatiebestand van de desktopsoftware op uw pc. Klik op 'Connect' in de desktopsoftware en verplaats uw muis om een geheime sleutel aan te maken waarmee u de MDA aan kunt melden bij uw BES-server. Vervolgens wordt de BlackBerry PIN van BlackBerry® Connect weergegeven in de desktopsoftware.

BlackBerry® Connect is nu geïnstalleerd en geconfigureerd. Controleer of uw instellingen correct zijn:

Klik op het pictogram voor Instant E-mail op de taakbalk van uw MDA en klik vervolgens op 'Look-up' om informatie op te zoeken in het adresboek van uw bedrijf. Als de instellingen correct zijn, verschijnen de zoekresultaten.

Instant E-mail met BlackBerry® installeren (hoofdstuk 7).

Op het welkomtscherm van BlackBerry® Connect voor MDA zou de standaardinstelling in de keuzelijst 'Instant E-mail with BlackBerry®' moeten zijn. Klik op 'Next' en accepteer de licentie-overeenkomst voor eindgebruikers. De browser wordt automatisch opgestart en het aanmeldscherm verschijnt waarop u uw Instant E-mail-account kunt aanmaken. Dit neemt enige tijd in beslag, dus heb geduld! U kunt uw Instant E-mail-account ook instellen via <http://www.instantemail.t-mobile.nl>.

BlackBerry® Connect is nu geïnstalleerd en geconfigureerd. Controleer of uw instellingen correct zijn:

- Klik op uw MDA op 'Start/Settings/System/Instant E-mail'.

- Aan uw MDA wordt een IP-adres toegekend.
- Klik op het tabblad 'Service'.

De service books (instellingen voor de BlackBerry dienst) van BlackBerry® Solution (BlackBerry® [ALP], BlackBerry® [CICAL] en BlackBerry® [CMIME])) of de servicebooks van Instant E-mail (InstantE-mail [CMIME]) worden weergegeven.

5 BlackBerry® Connect installeren op uw MDA.

5.1 Microsoft ActiveSync op uw pc.

Controleer of Microsoft ActiveSync 3.7.1 of hoger al op uw pc staat. Zo niet, installeer ActiveSync dan. Microsoft ActiveSync is te vinden op de bijgevoegde cd van de MDA of op <http://www.microsoft.com>.

5.2 Sla de installatiesoftware van T-Mobile op op uw pc.

Deze software is te vinden op de website www.t-mobile.nl/software. De software bestaat uit:

- Software-upgrade voor de MDA.
- Desktopsoftware voor Microsoft Exchange /Lotus Notes (alleen voor BlackBerry® Solution)

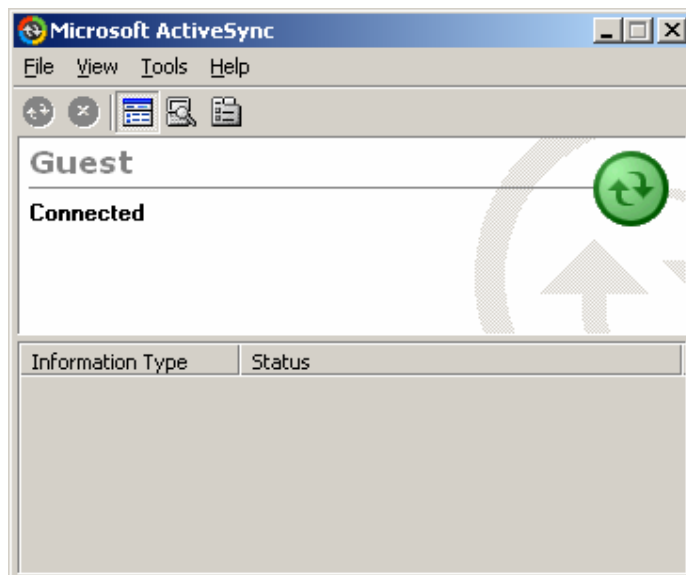
Sla deze software op op uw pc.

5.3 Sluit uw MDA via USB aan op uw pc

Sluit uw MDA via de USB-aansluiting aan op uw pc. Creëer een guest partnership.

Wanneer de ActiveSync-verbinding tot stand gebracht is, verschijnt op het ActiveSync-scherf 'Connected'.

De software-upgrade (incl. BlackBerry® Connect) wordt op de MDA geïnstalleerd via de ActiveSync-verbinding.



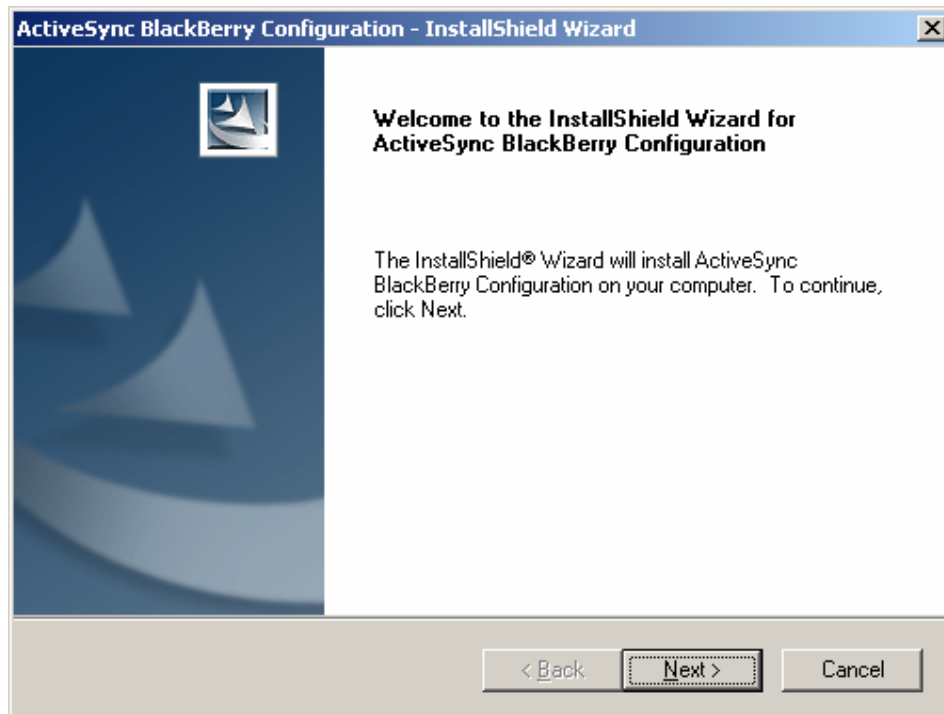
Figuur 1: ActiveSync

5.4 De software-upgrade installeren op uw MDA.

De software-upgrade duurt 15 à 20 minuten. Zorg ervoor dat tijdens de software-upgrade de USB-verbinding tussen de MDA en uw pc niet verbroken wordt en dat de batterij van de MDA volledig geladen is.

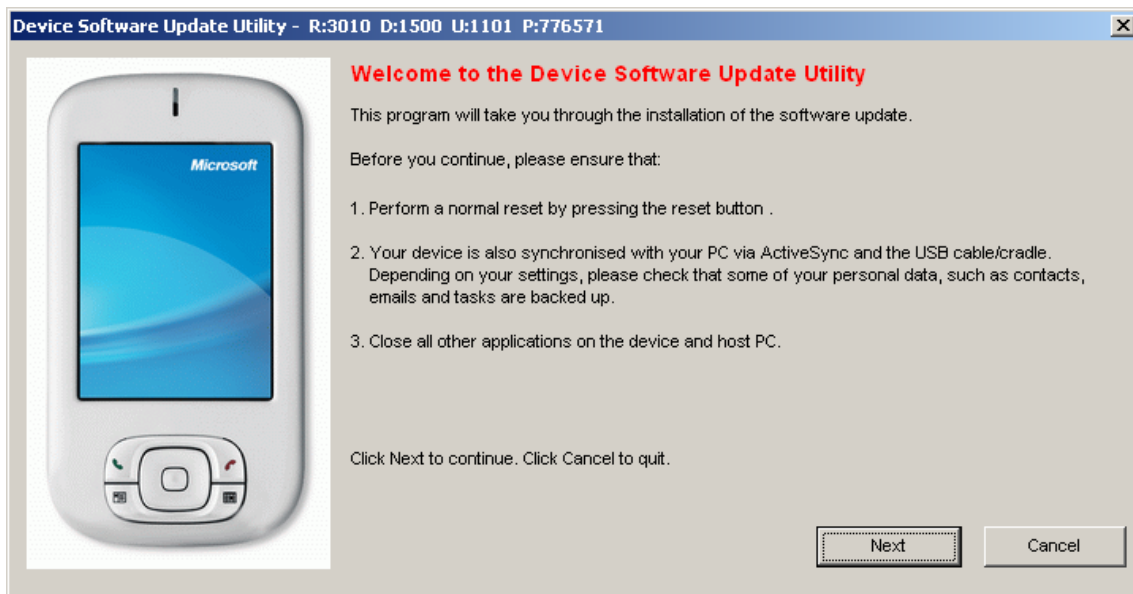
N.B.: bij de software-upgrade wordt alle gebruikersinformatie op de MDA gewist. Om deze informatie te bewaren kunt u geheugenkaarten gebruiken voor back-up of synchronisatie van documenten, e-mailberichten en agendagegevens met uw pc via ActiveSync. Maak geen gebruik van de x-Backup-applicatie op de MDA voor back-up/herstel van informatie, omdat dan het registerbestand op de MDA teruggezet wordt. Dit kan problemen veroorzaken na een software-upgrade.

Dubbelklik op het installatiebestand van de software-upgrade op uw pc. De installatiewizard wordt opgestart en begeleidt u bij de installatie.



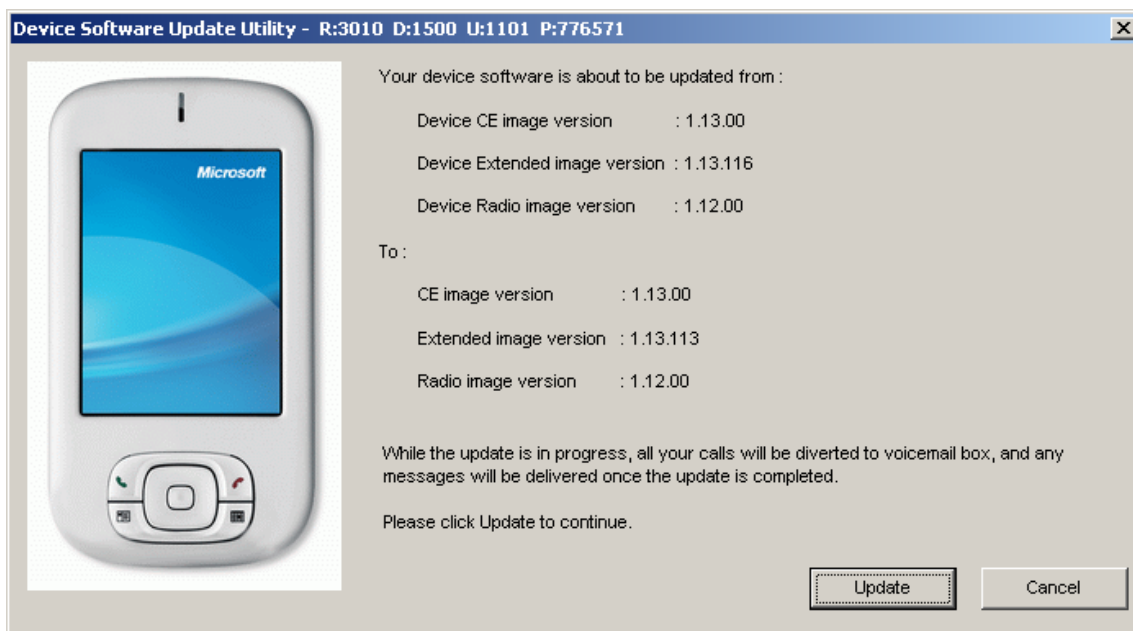
Figuur 2a: wizard ROM upgrade

Klik op 'Next'.



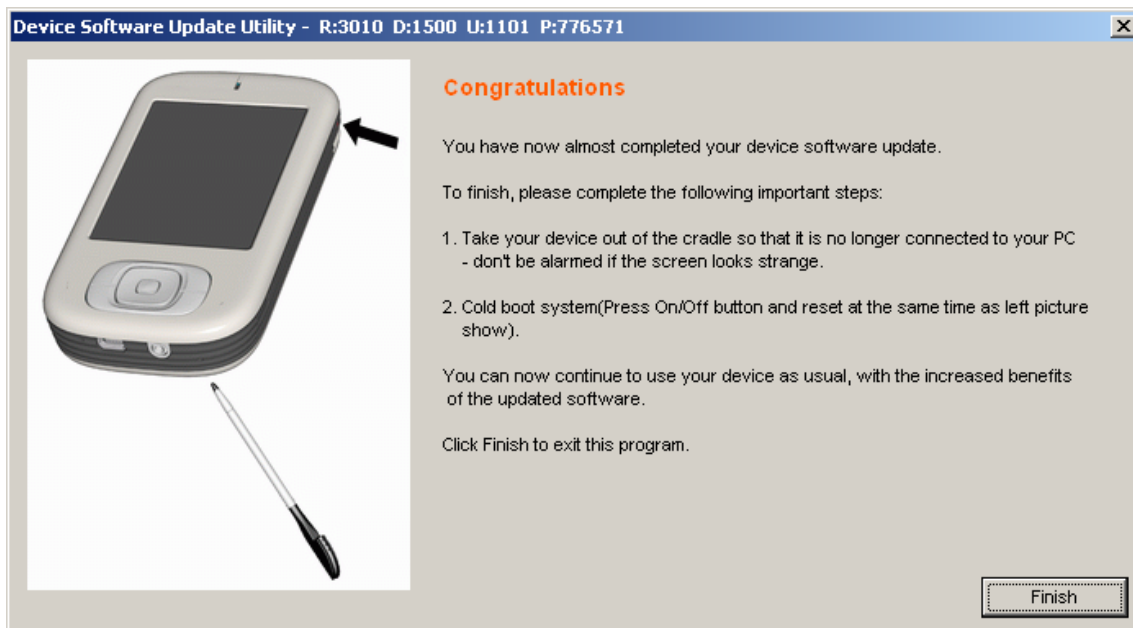
Figuur 3a: ROM upgrade 1

Er verschijnt een welkomtscherm. Klik op 'Next'.



Figuur 3b: ROM upgrade 2

Op het installatiescherm kunt u voor en na de upgrade de versienummers van de software controleren. Klik op 'Update'. De status van de upgrade-installatie wordt weergegeven door middel van een voortgangsbalk. Wacht tot het afsluitende dialoogvenster (zie hieronder) verschijnt. Laat de MDA aangekoppeld zitten aan de computer totdat er een melding verschijnt dat het updaten klaar is. Let op: dit updaten duurt 15 à 20 minuten!



Figuur 4: ROM upgrade 3

Na voltooiing van de software-upgrade verschijnt het bovenstaande dialoogvenster dat aangeeft dat de MDA nu uitgeschakeld en opnieuw opgestart moet worden. Klik op 'Finish' en volg de instructies op het scherm om de MDA opnieuw op te starten.

Vervolgens wordt u gevraagd de scherminstellingen en andere basisinstellingen van de MDA op uw apparaat in te stellen.

Koppel de MDA nu los van uw pc.

U kunt de nieuwe softwareversie van de MDA controleren door op 'Start/Settings/System/Device Information' te klikken.

Bij de software-upgrade wordt BlackBerry® Connect permanent op het ROM-geheugen van uw MDA geïnstalleerd.

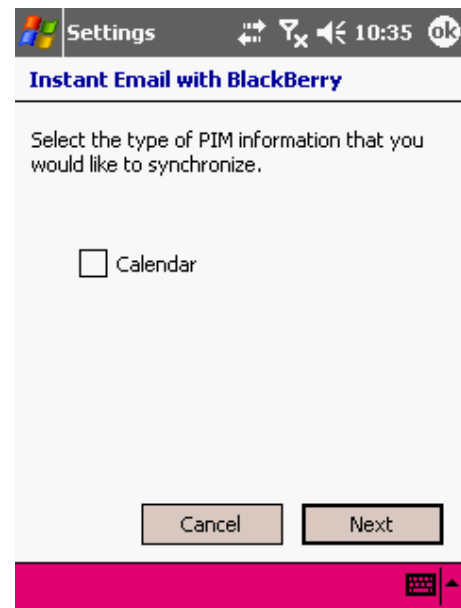
Klik op 'Start/Settings/System/Instant E-mail' om BlackBerry® Connect op te starten.

Voor een uitgebreide handleiding van het in gebruik nemen van BlackBerry Connect, kunt u de gebruikershandleiding op www.t-mobile.nl/software raadplegen.

Op de MDA verschijnt het instellingenscherf. Als u gebruikmaakt van BlackBerry® Solution, dan kunt u ervoor kiezen om de draadloze synchronisatie van uw agenda in of uit te schakelen.

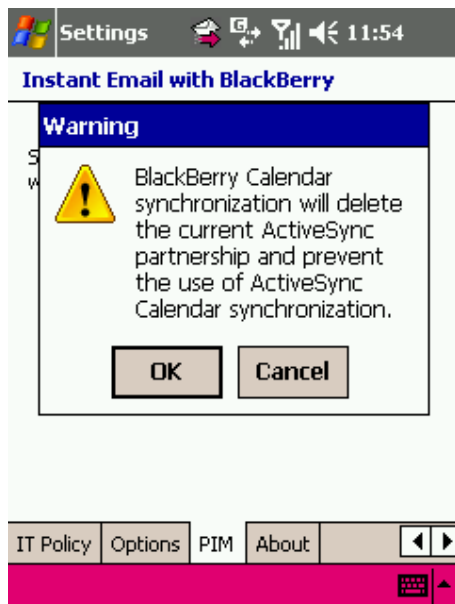
Als u gebruikmaakt van Instant E-mail, dan kunt u deze instelling negeren, omdat draadloze agendasynchronisatie niet beschikbaar is bij Instant E-mail met BlackBerry®. Klik op 'Next'.

Als u gebruikmaakt van BlackBerry® Solution, dan kunt u de draadloze agendasynchronisatie inschakelen door het vakje aan te vinken.



Figuur 5: BlackBerry Connect Calendar

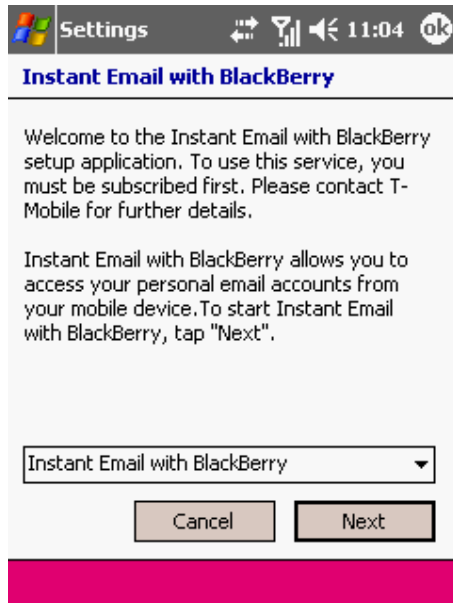
Op het scherm verschijnt de melding dat een eventueel bestaand ActiveSync-partnership geannuleerd wordt om dubbele agendasynchronisatie via ActiveSync te voorkomen.



Figuur 6: BlackBerry Settings 1

Klik op 'Ok' en vervolgens op 'Next'. U kunt de draadloze agendasynchronisatie op elk gewenst moment uitschakelen via het instellingenscherf van BlackBerry® Connect.

Op de MDA verschijnt nu het welkomsscherm 'Instant E-mail with BlackBerry®'.



Figuur 7: BlackBerry Settings 2

N.B.: BlackBerry® Connect wordt in het ROM-geheugen van de MDA geïnstalleerd. Ook als de MDA geheel uitgeschakeld wordt of zowel de hoofd- als de backupbatterij leeg zijn, blijft BlackBerry® Connect op de MDA staan en hoeft deze niet opnieuw geïnstalleerd te worden.

6 BlackBerry® Solution installeren.

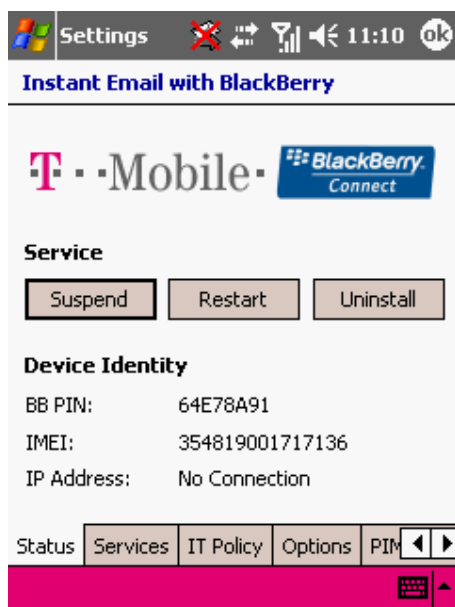
6.1 BlackBerry® Solution installeren op uw MDA.

Selecteer 'BlackBerry® Solution' in het keuzemenu en klik op 'Next'.



Figuur 8: BlackBerry Settings 3

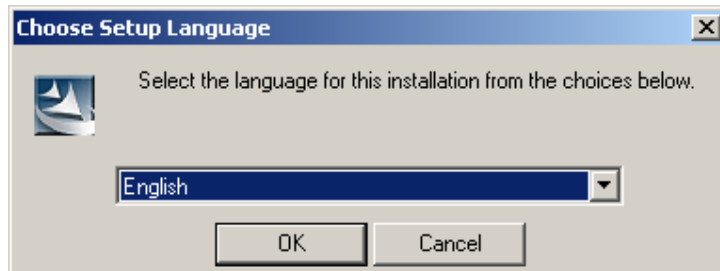
Het instellingenschermb van BlackBerry® Connect verschijnt. Het BlackBerry®-pictogram verschijnt in de taakbalk van de MDA en er wordt een IP-adres toegekend aan de MDA.



Figuur 9: BlackBerry Settings 4

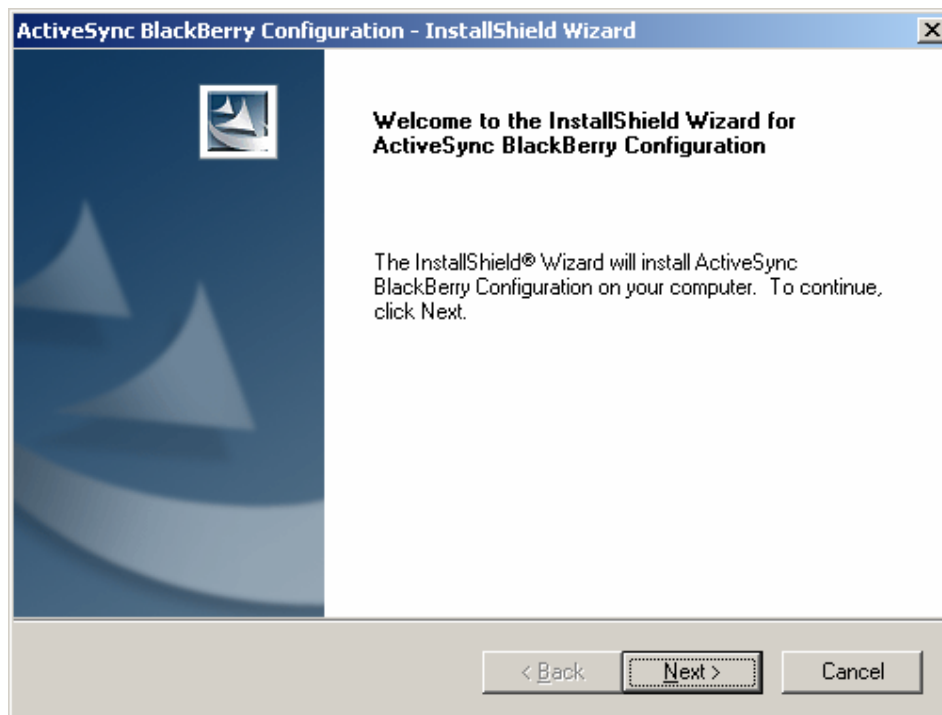
De desktopsoftware op uw pc installeren.

Dubbelklik op het installatiebestand van de desktopsoftware op uw pc. Selecteer de gewenste taal in het keuzemenu.



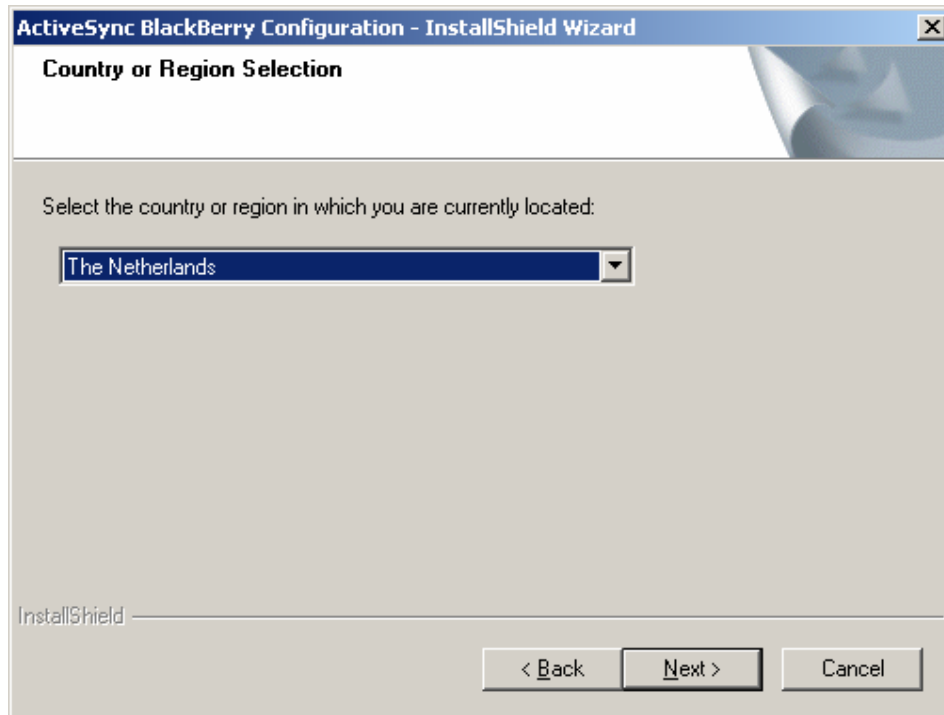
Figuur 10: Desktop software

De installatiewizard wordt opgestart en begeleidt u bij de installatie. Klik op 'Next'.



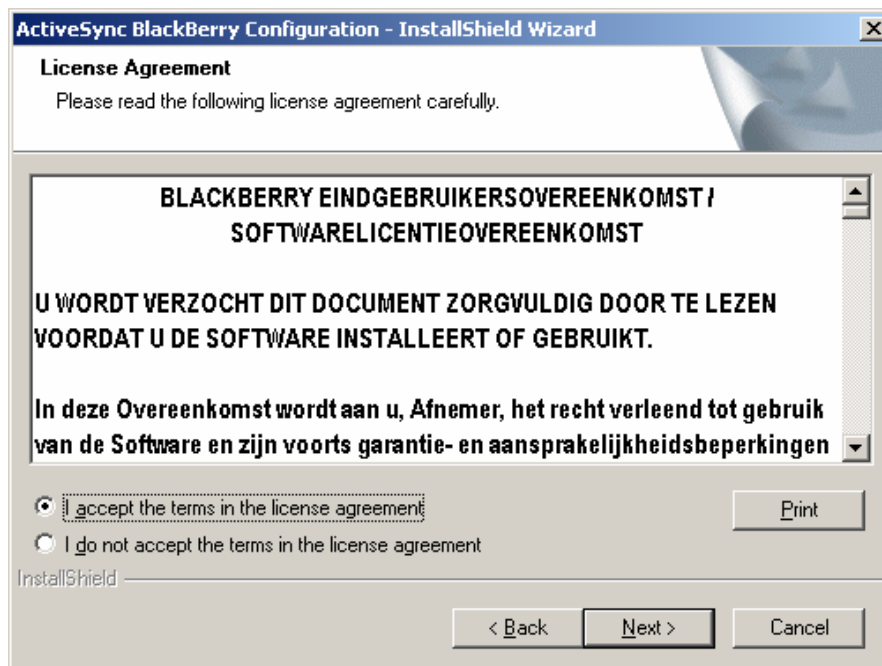
Figuur 11: Wizard desktop software

Selecteer uw land of regio en klik op 'Next'.



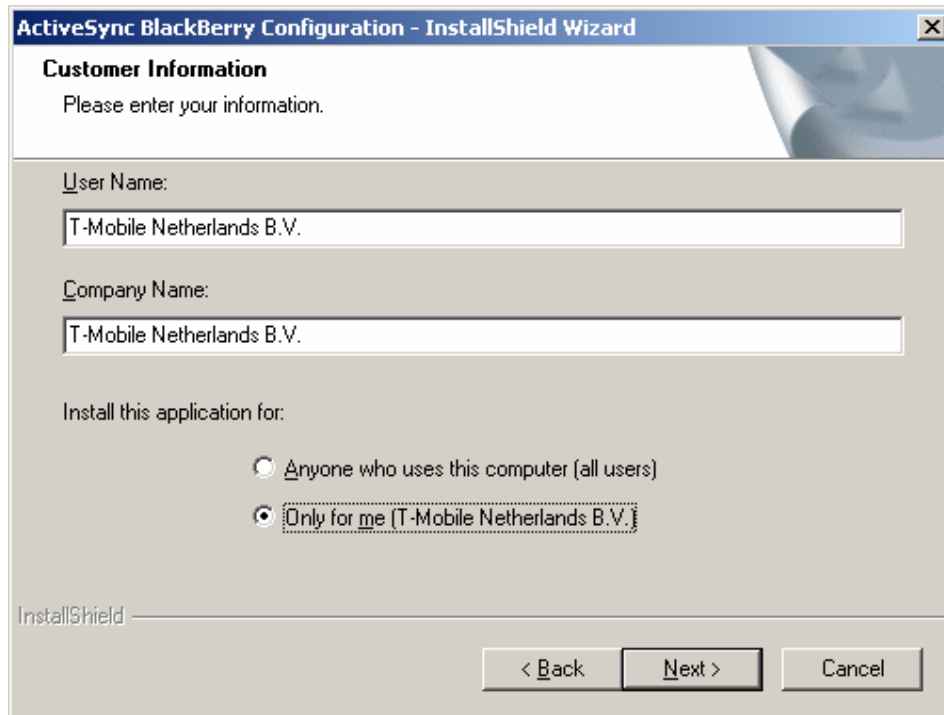
Figuur 12: Wizard desktop software 2

Lees en accepteer de licentie-overeenkomst voor eindgebruikers. Klik op 'Next'.



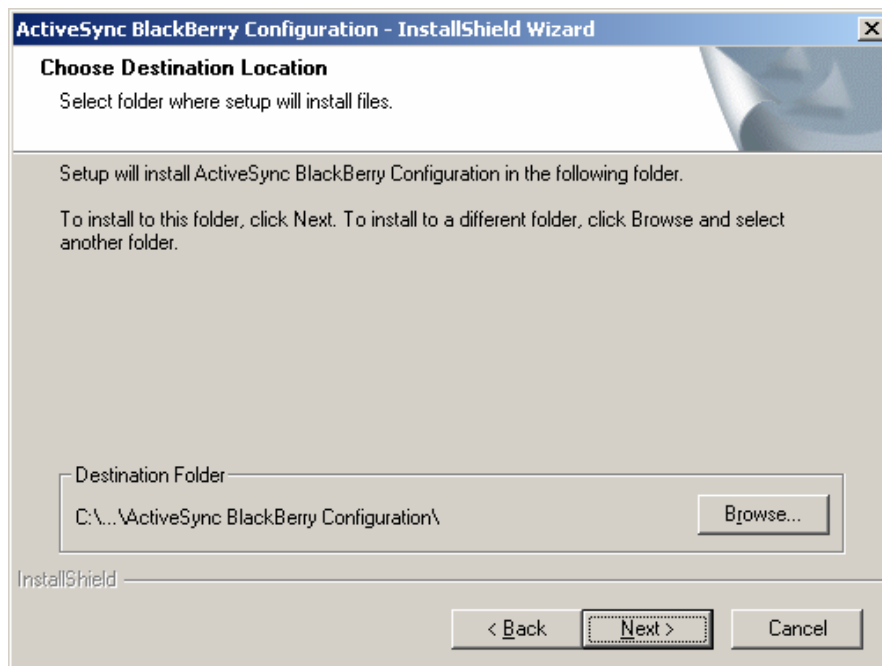
Figuur 13: Wizard desktop software 3

Voer uw gebruikers- en bedrijfsnaam in en klik op 'Next'.



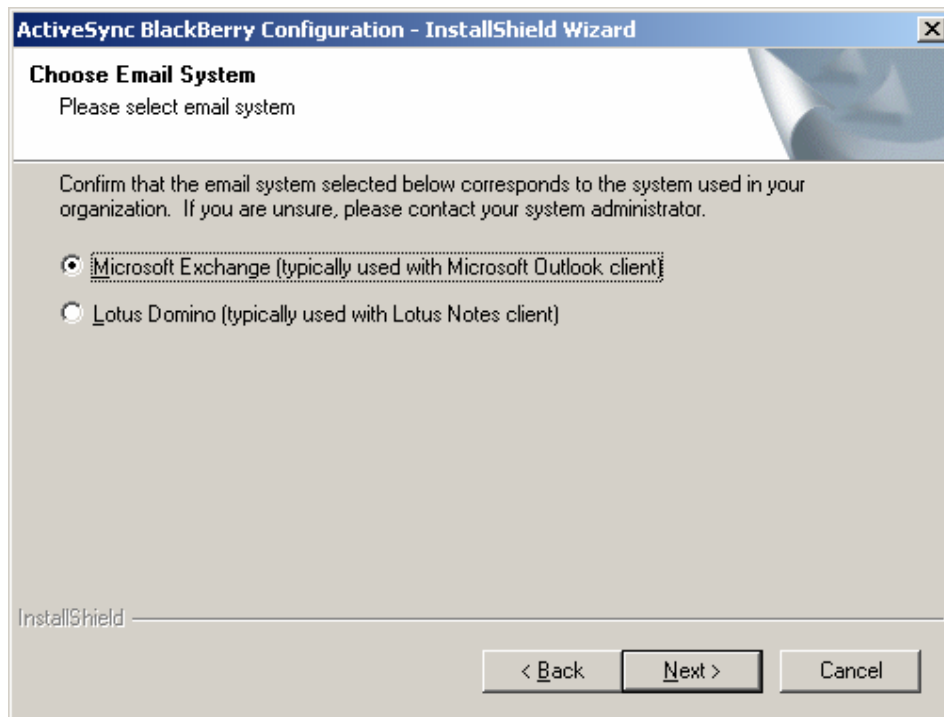
Figuur 14: Wizard desktop software 4

Selecteer de map waarin de desktopsoftware geïnstalleerd moet worden. Klik op 'Next'.



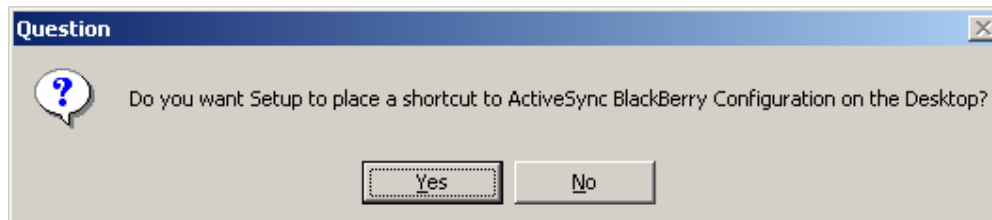
Figuur 15: Wizard desktop software 5

Selecteer het e-mailsysteem dat u gebruikt (Microsoft Exchange of Lotus Notes). Klik op 'Next'.



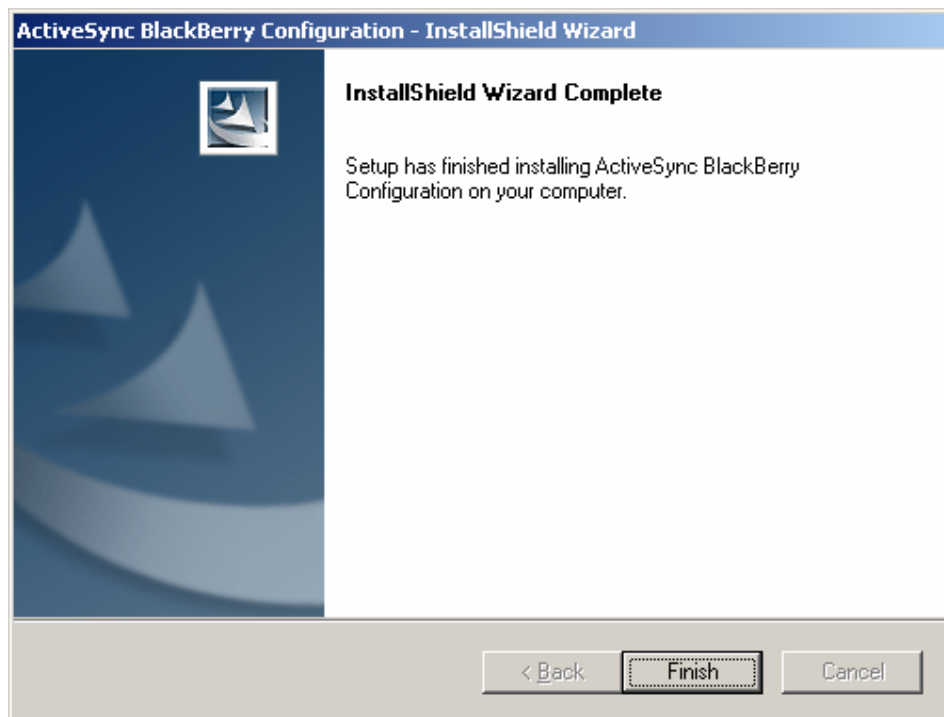
Figuur 16: Wizard desktop software 6

Geef aan of u een snelkoppeling naar de desktopsoftware wilt maken.



Figuur 17: Wizard desktop software 7

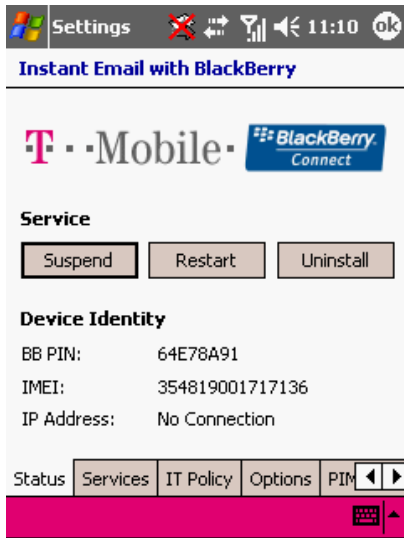
De desktopsoftware wordt nu geïnstalleerd op uw pc. Klik op 'Finish' om de installatie te voltooien.



Figuur 18: Wizard desktop software 8

Zorg ervoor dat uw pc verbonden is met het netwerk van uw bedrijf. Sluit uw MDA nu weer aan op uw pc via de USB-aansluiting. Selecteer een ActiveSync Guest partnership.

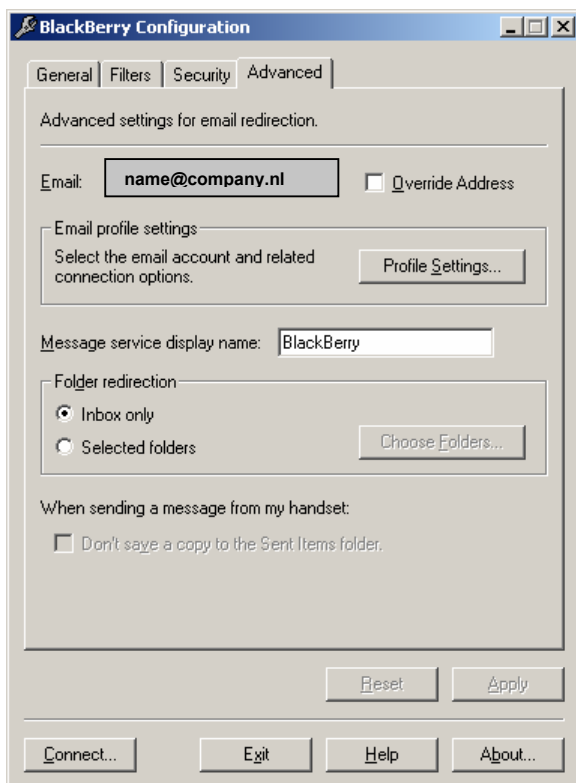
N.B.: om BlackBerry® Solution te kunnen installeren moet er een ActiveSync-verbinding zijn tussen uw MDA en uw pc. ActiveSync op uw MDA kan echter niet tegelijk met een andere dataverbinding functioneren. De BlackBerry®-dienst wordt daarom automatisch onderbroken als er een ActiveSync-verbinding tot stand gebracht wordt. Als dit niet automatisch gebeurt, selecteer dan automatisch de 'flight mode' op uw MDA om er zeker van te zijn dat er geen draadloze verbindingen actief zijn.



Figuur 19: BlackBerry Settings 5

Klik op 'Start/Programs/ActiveSync BlackBerry® Configuration'. De desktopsoftware wordt opgestart en maakt automatisch verbinding met uw BES-server.

Klik op het tabblad 'Advanced' en controleer of uw e-mailadres correct wordt weergegeven.

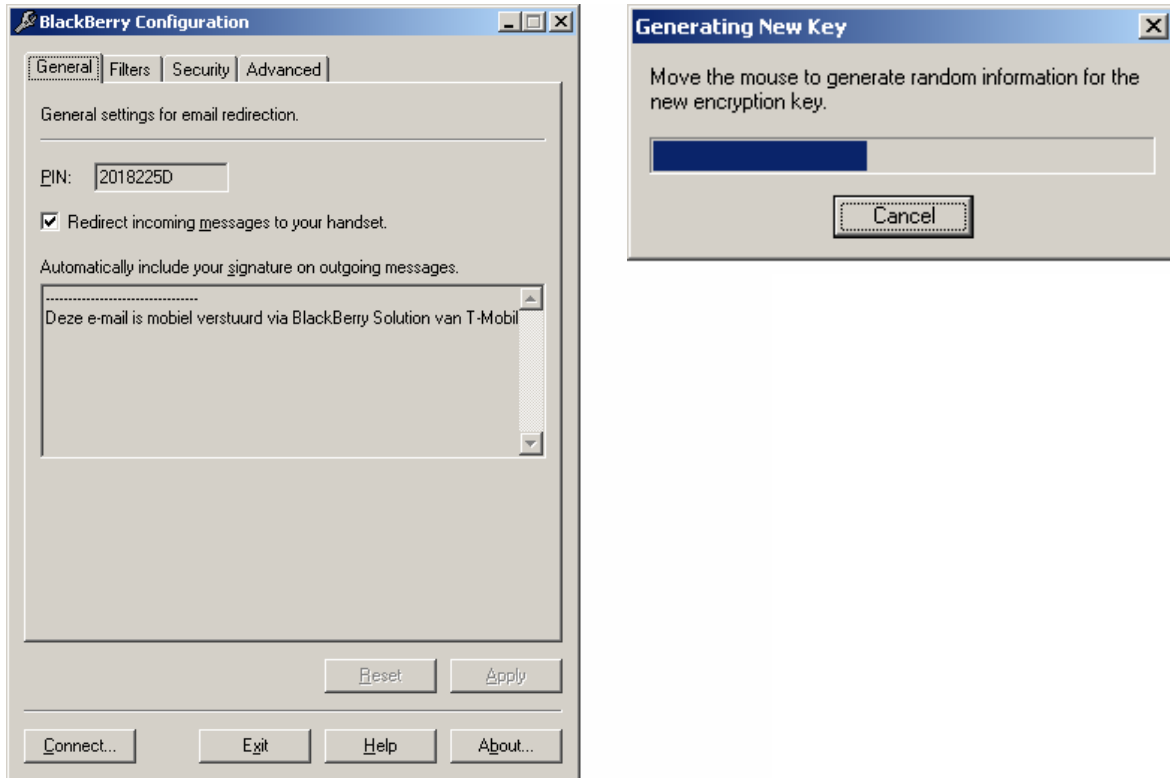


Figuur 20: BlackBerry desktop software 1

Klik op het tabblad 'General'.

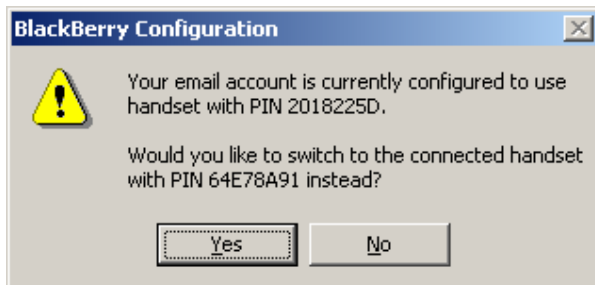
Klik op 'Connect' in de desktopsoftware en verplaats de muis om een geheime sleutel aan te maken waarmee u uw MDA bij de BES-server kunt aanmelden. Nadat de sleutel aangemaakt is wordt de PIN van BlackBerry® Connect weergegeven in de desktopsoftware in het veld 'PIN'.

Let op: de BlackBerry PIN is niet dezelfde pincode voor de beveiliging van uw simkaart!



Figuur 21: BlackBerry desktop software 2

Als u zich al eerder heeft aangemeld op de BES-server met een BlackBerry® en is er al een BlackBerry® PIN bekend, wordt u gevraagd of u zich opnieuw wilt aanmelden met de nieuwe BlackBerry® PIN van uw MDA. Klik op 'Yes'.



Figuur 22: BlackBerry desktop software 3

U bent nu op de BES-server geregistreerd met uw MDA. De BlackBerry® PIN, de sleutels en alle instellingen voor BlackBerry® Solution zijn uitgewisseld tussen de BES-server en de MDA.

Er wordt nu gevraagd of u uw agenda wilt downloaden naar uw MDA. Zo ja, dan zullen alle toekomstige en steeds terugkerende afspraken in uw agenda naar de MDA worden gedownload.

Klik op 'Exit' om de desktopsoftware af te sluiten.

Koppel de MDA los van uw pc.

De BlackBerry®-dienst wordt automatisch weer opgestart nadat de ActiveSync-verbinding verbroken is.

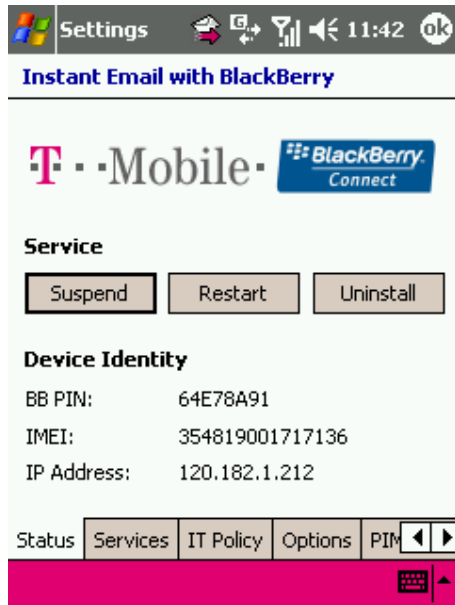
Klik op het pictogram 'Instant E-mail with BlackBerry®' op de taakbalk van de MDA en kies 'Register Now'.



Figuur 23: BlackBerry settings 6

Uw MDA wordt nu aangemeld voor BlackBerry® Solution. Er wordt een IP-adres toegekend aan uw MDA en het rode kruis over het pictogram 'Instant E-mail with BlackBerry®' verdwijnt.

Klik op het pictogram 'Instant E-mail with BlackBerry®' op de statusbalk van de MDA en kies 'Settings'.



Figuur 24: BlackBerry settings 7

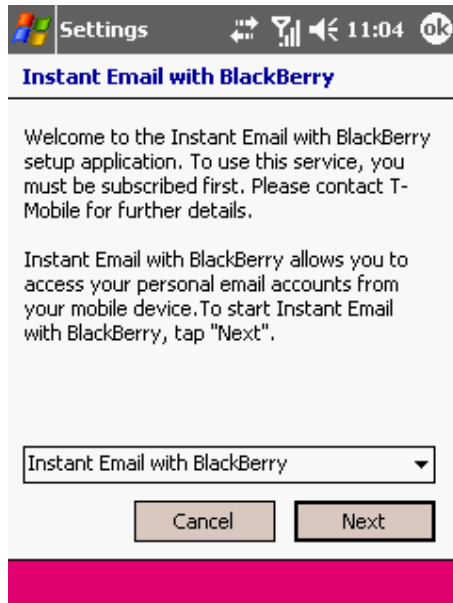
Uw MDA is nu geconfigureerd voor gebruik met BlackBerry® Solution. U kunt nu e-mails verzenden en ontvangen op uw MDA vanaf uw zakelijke e-mail account.

Controleer of de instellingen correct zijn:

- Klik op uw MDA op 'Start/Settings/System/Instant E-mail'.
 - Aan uw MDA wordt een IP-adres toegekend.
 - Klik op het tabblad 'Service'. De service books van BlackBerry® Solution (BlackBerry® [ALP], BlackBerry® [CICAL] en BlackBerry® [CMIME]) worden weergegeven.
- Klik op het pictogram voor Instant E-mail op de taakbalk van uw MDA en klik dan op 'Look-up' om informatie op te zoeken in het adresboek van uw bedrijf. Als de instellingen correct zijn, verschijnen de zoekresultaten.

7 Instant E-mail installeren.

Als u het BlackBerry®-programma opstart, verschijnt het onderstaande welkomtscherm. In de keuzelijst is 'Instant E-mail with BlackBerry®' de standaardinstelling.



Figuur 25: BlackBerry settings 8

Klik op 'Next'.

De browser opent automatisch het instelscherm voor Instant E-mail. Wacht tot het aanmeldscherm verschijnt. **Dit kan enkele minuten in beslag nemen.** Druk in de tussentijd niet op de knoppen maar wacht totdat de browser automatisch het instelscherm opent. Raadpleeg de gebruikershandleiding voor het instellen van het internet-e-mailaccount die u wilt gebruiken met Instant E-mail with BlackBerry® van T-Mobile op www.t-mobile.nl/software.

U kunt uw Instant E-mail-account ook instellen vanaf een pc via <http://www.instantemail.t-mobile.nl>.

Het gemak van T-Mobile.

T-Mobile Klantenservice BV

Correspondentieadres: Postbus 16272 2500 BG Den Haag

Telefoon: 0800 - 7111 Internet: www.t-mobile.nl

T-Mobile Klantenservice Zakelijke Markt BV

Correspondentieadres: Postbus 16878 2500 BW Den Haag

Telefoon: 0800 - 7112 Internet: www.t-mobile.nl

Geldig vanaf 1 oktober 2005. Wijzigingen, alle rechten en zet-/drukfouten voorbehouden. De BlackBerry®- en RIM-groepen met gerelateerde merknamen, afbeeldingen en symbolen zijn het exclusieve eigendom of een handelsmerk van Research In Motion Limited. Er wordt geen enkele verantwoordelijkheid of aansprakelijkheid aanvaard ten aanzien van dit document, met inbegrip van de accuraatheid en volledigheid daarvan. De informatie in dit document kan zonder berichtgeving worden gewijzigd.